



YANITOR[®]
"Soluciones Integrales de Limpieza"

MODELO
GOJ2720

DOSIFICADOR PURELL TFX SENSOR BLANCO

Especificaciones:

- Dosificador Gojo TFX Sensor.
- Toque libre para ayudar a prevenir la contaminación de gérmenes
- Se apaga automáticamente cuando se abre el dosificador.
- Luz que indica batería baja más de 30,000 dosis con la misma batería.
- Para cartuchos de 1200 mls.

Duración:

3 años igual a 120,000 lavado de manos.

Color:

Blanco

Dimensiones:

26.5 X15.5

Fondo

10cm

Peso:

1.5 kg.

Marca:

Gojo Skin Health & Hygiene Products

www.yanitor.com

Instrucciones para el Sistema de Dispensación Manos Libres

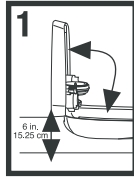
Por favor lea cuidadosamente todas las instrucciones antes de instalar y usar el dispensador.

Instalación del Dispensador

No instalar en lugares donde el dispensador pueda estar expuesto a ambientes mojados, como duchas o áreas donde las paredes son lavadas.

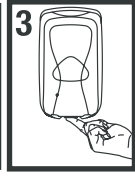
Instalación con adhesivos

Use solamente en superficies lisas y secas

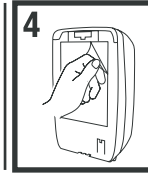


1 Instale el dispensador por lo menos 6" arriba del mostrador.

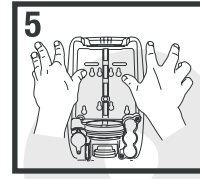
2 Limpie la superficie de la instalación con el paño incluido. Deje secar la superficie por 60 segundos.



3 Abra el dispensador presionando la barra en la parte inferior.



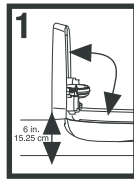
4 Retire el papel de la cinta adhesiva de instalación.



5 Presione el dispensador firmemente en la superficie aplicando presión en el panel posterior por 15 segundos. *No coloque la recarga hasta después de 24 horas.*

Instalación con tornillos

Use en superficies ásperas o lisas



1 Instale el dispensador por lo menos 6" arriba del mostrador.



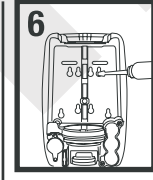
2 Abra el dispensador presionando la barra en la parte inferior.

3 Usando el panel posterior como guía haga 4 agujeros con un taladro espiral de .25" para cemento o madera. Si es necesario, agujeree la cinta de instalación. Asegúrese que el papel del adhesivo no se mantenga en su lugar.

4 Coloque anclajes #10 x 1" en los agujeros. Inserte tornillos Tipo A de #10 x 1" en los agujeros del panel posterior a través de la cinta adhesiva de instalación.

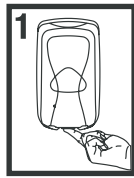


5 Retire el papel de la cinta adhesiva de instalación, alinee los tornillos con los anclajes y presione firmemente en la posición deseada.

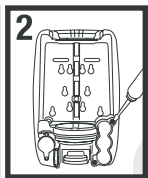


6 Ajuste los tornillos con cuidado de no forzarlos.

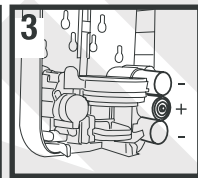
Instalación de la batería



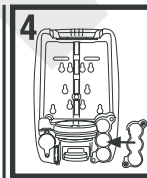
1 Ajuste los tornillos con cuidado de no forzarlos.



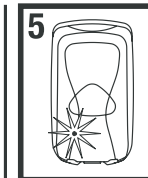
2 Remueva 2 tornillos asegurando la caja de batería usando un desarmador Philips.



3 Use 3 baterías alcalinas de calidad. No mezcle baterías usadas con nuevas.



4 Reemplace el cobertor de la caja de baterías, cuidando de no forzar los tornillos.

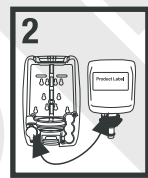


5 Cierre el dispensador. La luz de estado se tornará verde después de cerrarse, indicando que las baterías están instaladas correctamente y el dispensador está listo para ser cargado.

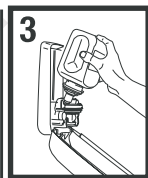
Carga del recambio en el dispensador



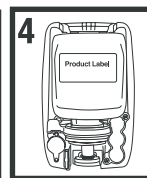
1 Abra el dispensador o presionando la barra inferior.



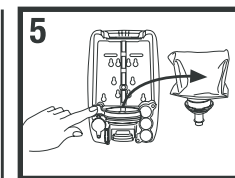
2 Revise que el color de la válvula de la recarga coincide con el color del ensamble de la válvula debajo de la luz de estado.



3 Coloque la recarga ligeramente e en ángulo, de modo que la válvula quede dentro del liberador de seguro.

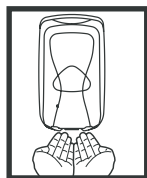


4 Inserte la recarga completamente en el liberador de seguro hasta que la recarga encaje en su lugar. Cierre el dispensador.



5 Para remover la recarga, presione el liberador de seguro y levante y retire la recarga del dispensador.

Uso del dispensador



1. Coloque las manos aproximadamente a 2" debajo del dispensador.
2. El producto será dispensado.
3. Para dispensar más producto, remueva las palmas y repita el paso 1

Limpieza y mantenimiento Problemas

Limpie la superficie exterior con agua tibia y jabón suave. NO USE LIMPIADORES ABRASIVOS. Seque con un paño suave.

No sale producto, el motor no funciona

- Las manos no están directamente bajo el sensor
- La recarga no esta puesta
- La recarga fue colocada incorrectamente
- Las baterías están descargadas o mal puestas

No sale producto, el motor

- La recarga esta vacía o mal colocada
- La recarga no está preparada